

Teknisk datablad

StoProfile Seal Perfect

Falseprofil med teleskopmekanisme



Karakteristik

Anvendelse

- udvendigt
- til langtidsholdbar tætning af tilstødende fuger (f.eks. vindues- og dørkarne) i isolerede facadesystemer
- egnet til vinduer (< 10 m²), der er indtrukket i forhold til underkonstruktionen eller flugter med eller er placeret foran dette
- isoleringsmaterialetykkelse: ≤ 300 mm
- ikke egnet til vinduer, der er i niveau med den færdige facade eller rager ud fra denne
- ved anvendelse i StoTherm Wood: påfør Sto Fugebånd Lento over hele længden

Egenskaber

- med fleksibel teleskopmekanisme til optagelse af tredimensionelle bevægelser
- selvklæbende
- af plastik
- med integreret glasfibervæv (160 g/m²)
- med synlig beskyttelsesliste i profilens farvetone
- med selvklæbende beskyttelsesflap til fastgørelse af afdækningsfolie
- Til langtidsholdbar tætning af tilstødende fuger i isoleret facadesystem
- Udformning af nøjagtige tilslutninger til tilstødende komponenter

Format

- længde: 155 cm, 260 cm
- bredde: 10 mm

Særlige egenskaber/henvisninger

- klasse A i henhold til VDPM-databladet "Dannelse af detaljer med profiler og fugetætningsbånd ved udvendigt puds og isolerede facadesystemer" (gælder for: artikel 01804-011, 01804-012)
- ved anvendelse i StoTherm Wood: påfør Sto Fugebånd Lento over hele længden

Underlag

Krav

Underlaget skal være stabilt, plant, tørt og uden stoffer, som kan forringe vedhæftningen (f.eks. fedt, snavs).

Forberedelser

1. Rengør underlaget (vindues- eller dørrammen) med et egnet rengøringsmiddel. Kontakt evt. vindues- eller dørproducenten vedrørende valg af rengøringsmiddel.
2. Anbefaling: Forbehandl vinduesrammen med grundingsstiften StoPrim Pen for at forbedre fugebåndets vedhæftning. Overhold det tekniske datablad.

Teknisk datablad

StoProfile Seal Perfect

3. Udfør en klæbeprøve:

Klæb hertil et StoProfile Test A på, og tryk på det. Fjern det eller træk det af med et ryk efter en ventetid på 10 min.

Klæbeprøven er i orden, hvis følgende kriterier er opfyldt:

- Klæbeflader er gennemgående og har ingen afbrydelser.
- Klæbeflader er ≥ 80 % af kontaktflader.
- Afrivningen foretages i skumbåndet og ikke på klæbeflader.

4. Riller i kanten af vindues- eller dørrammen lukkes med Sto Fugekit WF eller StoSeal F 100, så der opnås en plan flade.

Bearbejdning

Bearbejdningstemperatur	underlags- og lufttemperatur: Minimumtemperatur: +5 °C Maksimumtemperatur: +40 °C
--------------------------------	---

Forbrug	Anvendelsesform	Forbrug ca.	
	projektspecifik	1,0	m/m

De angivne forbrugsværdier må kun betragtes som vejledende. De nøjagtige forbrugsværdier inkl. spild skal beregnes ud fra de faktiske forhold.

Teknisk datablad

StoProfile Seal Perfect

Applikation

Anvisninger:

- Monter først profilen. Montér derefter de tilstødende isoleringsplader.
- Den smalle profil kan også sættes på før isoleringen efter klæbning af denne. I dette tilfælde: Læg profilen i grundpudset lige efter monteringen.
- Teleskopunderdelen og teleskopoverdelen skal blive sammen under monteringen. Hvis de trækkes fra hinanden, kan profilen ikke absorbere bevægelserne. Udsæt derfor ikke vævstrimlen for belastning under grundpudsningen.

Monter profilen:

1. Montér profilen flugtende med beskyttelsesflappen pegende udad, og pres den fast til underlaget.
2. Forbind isoleringspladerne i niveau med profilen, så der ikke opstår noget hulrum.
3. De integrerede vævstrimler og glasfibervævet i vævsvinklen skal overlappe mindst 10 cm og indlejres i den systemrelevante armeringsmasse.

Hvis profiler skal stødsamles, skal følgende overholdes:

1. De tilstødende profiler forbindes med hinanden i samlingsområdet ved indskydning, dvs. teleskopstykket på den ene profil skydes mindst 25 mm ind i teleskopføringen på den anden profil.
2. Lad vævstrimlen overlappe 10 cm i samlingsområdet. Brug vævsudhængen på den ene side hertil.

Monter profilen lodret:

1. Sæt profilen ind forneden i den originale længde.
2. Sæt udskæringen ind ovenover. Vinduesoverliggeren beskytter profilsamlingen bedre mod kraftig regn.

Monter profilen i karmområdet:

1. Monter den vandrette profil mellem de lodrette profiler.

Vævsudhæng:

- Den overskydende del af vævet på den ene side anvendes til armering af inderhjørner.
- 1. Ved anvendelse af profilplader: bank profilen ud, og skab derved et vævsudhæng på 10 cm.

Anvisninger til armering og slutbelægning:

- Armeringen eller slutbelægningen må ikke rage ud over beskyttelsesflappens brydekant. Ellers er nøjagtig separering ikke mulig.
- Fjern først beskyttelsesflappen, når slutbelægningen er tør.

Teknisk datablad

StoProfile Seal Perfect

Henvisninger, anbefalinger, specielt, særligt

Pudselistens vævbane må ikke udsættes for kraftig vind eller storm. Facaden skal grundpudses lige efter montering af pudselisterne. Hvis hurtig grundpuds ikke er mulig: Fastgør vævbanen med søm af kunststof, indtil grundpudsen udføres.

For at sikre, at profilen fungerer upåklageligt, skal vinduer og døre være fastgjort efter den seneste tekniske viden, så ikke tilladte bevægelser er udelukket. Overhold de gældende retningslinjer.

Ved udarbejdelse af tilslutninger til isolerede facadesystemer til træ-aluminium-vinduer eller kunststof-aluminium-vinduer må afvandingen af aluminium-forsatsskallen ikke foretages i isoleringssystemet. Aluminiumprofilernes samlinger er ikke tætte over for slagregn. Brug derfor vinduer med smalle aluminium-forsatsskaller. Karm listerne på trævinduesrammen eller kunststof-vinduesrammen anbringes på disse.

Anbefaling:

Brug særlige pudsafslutningsprofiler, fx StoProfile Seal Alu-flex

Ved monteringen af profilen dannes der en smal fuger mellem bygningsdelen (f.eks. vinduet) og pudsoverfladen; bredden af denne fuger kan ændre sig som følge af forskydninger af bygningsdelen.

Profilen har en synlig hvid beskyttelsesliste, som kan føre til uønskede kontraster i samspil med mørke vinduer eller mørke hvælvinger. Det frarådes at male beskyttelseslisten.

Der bør ikke udføres mere end én stødsamling pr. 2 m profilmonteringslængde.

Tætheden i hjørneområdet, hvor sålbænk, kamliste og lysning mødes, skal tilvejebringes. Luk hulrum med StoColl Fix eller StoSeal F 100.

Levering

Farvetone hvid, antracit

Opbevaring

Opbevaringsbetingelser Opbevares tørt og plant.

Udtalelser / godkendelser

Verification 20-002863-PR02 Test report No. NW-E03-020310	Sto Kamliste Perfekt - luftgennemtrængelighed og slagregnstæthed Test for slagregns- og lufttæthed
--	---

Verification 20-002905-PR04 Test report No. NW 01-K17-09	Sto Kamliste Perfekt - bevægelsesoptagelse Kontrol af bevægelsesoptagelsesevnen
---	--

Teknisk datablad

StoProfile Seal Perfect

Mærkning

Produktgruppe	Tilbehør til isolerede facadesystemer
---------------	---------------------------------------

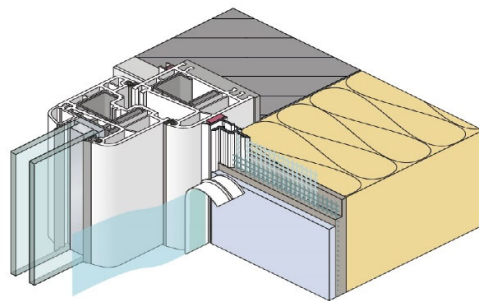
Særlige henvisninger

Informationerne eller dataene i dette tekniske datablad bruges til sikring af det sædvanlige anvendelsesformål eller den sædvanlige aftalte anvendelse og er baseret på vores viden og erfaringer. De fritager dog ikke brugeren fra på eget ansvar at kontrollere egnetheden og anvendelsen.

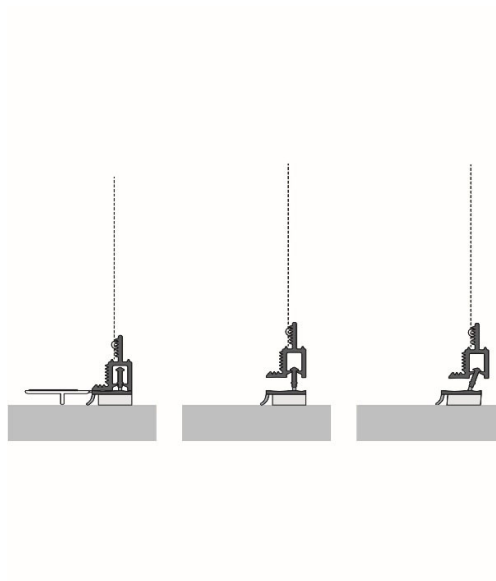
Anvendelser, som ikke entydigt er nævnt i dette tekniske datablad, må først udføres efter aftale. Anvendelser, som ikke entydigt er nævnt i dette tekniske datablad, må først udføres efter aftale. Uden tilladelse sker dette på egen risiko. Det gælder især for kombinationer med andre produkter.

År et nyt teknisk datablad udsendes, mister alle tidligere tekniske datablade deres gyldighed. Den nyeste udgave kan hentes på internettet.

Teknisk datablad
StoProfile Seal Perfect

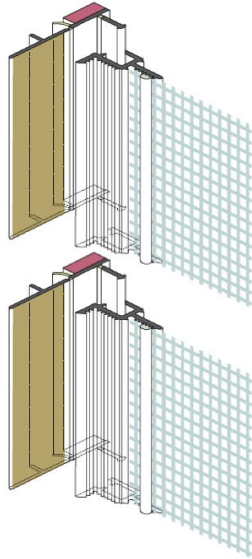


figur 1: monteringseksempel



figur 2: bevægelsesoptagelse

Teknisk datablad
StoProfile Seal Perfect



figur 3: samling

Sto Danmark A/S
Avedøreholmen 48
DK - 2650 Hvidovre
Telefon: 70 27 01 43
E-mail: kundekontakt@sto.com
www.sto.dk